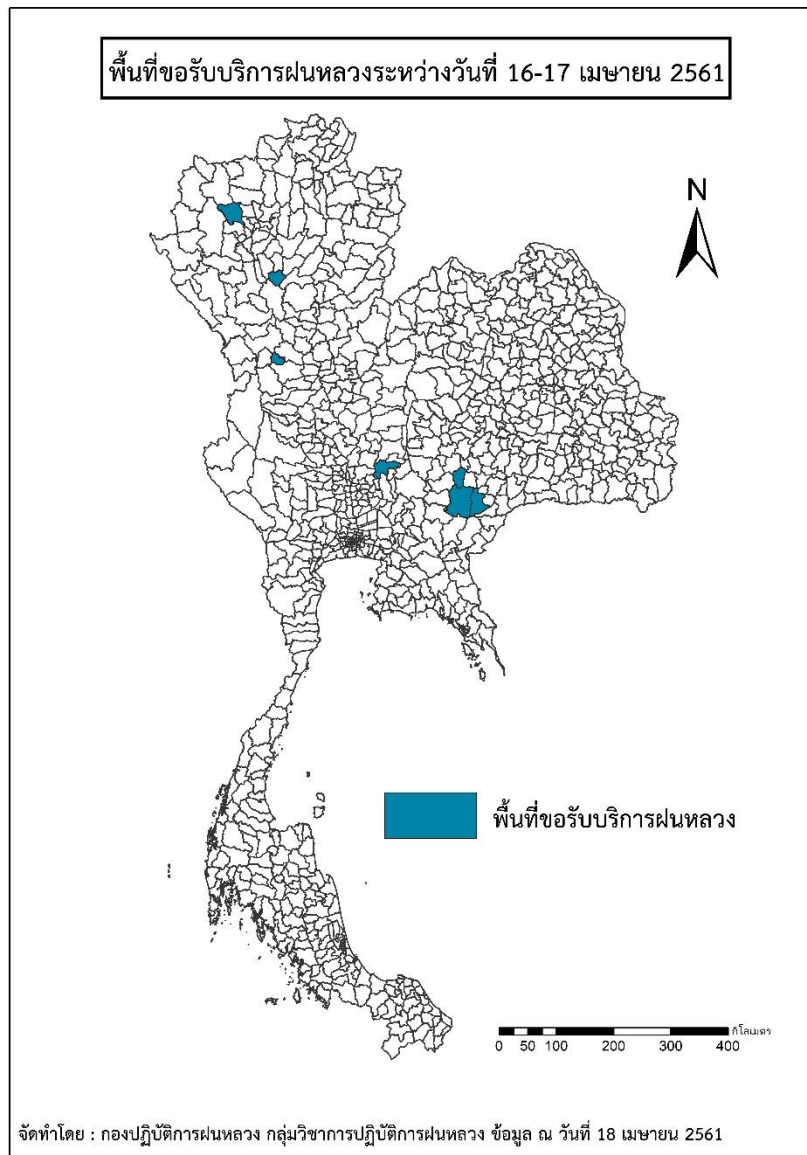




รายงานสถานการณ์ภัยแล้งและภัยพิบัติ ฉบับที่ 47
ประจำวันที 18 เมษายน 2561
และผลการปฏิบัติการฝนหลวงประจำวันที 17 เมษายน 2561
กลุ่มวิชาการปฏิบัติการฝนหลวง กองปฏิบัติการฝนหลวงกรมฝนหลวงและการบินเกษตร
royalrainmaking_academic@hotmail.com

๑ พื้นที่ขอรับบริการฝนหลวง (ระหว่างวันที่ 16 - 17 เมษายน 2561)

ภาค	รายชื่อจังหวัด (อำเภอ) ทีมีผู้ขอรับบริการ	จำนวนผู้ขอรับบริการ (ราย)
เหนือ	กำแพงเพชร(โกสั่มพินคร), ลำปาง(สบปราบ), เชียงใหม่(สะเมิง)	3
กลาง	ลพบุรี(พัฒนานิคม)	1
ตะวันออกเฉียงเหนือ	นครราชสีมา(ครบุรี เลิงสาข โขคชัย)	1
ตะวันออก	ไม่มีการขอรับบริการ	0
ใต้	ไม่มีการขอรับบริการ	0
รวม	5 จังหวัด (7 อำเภอ)	5



๑ สถานการณ์ภาวะหมอกควันในเขตกรุงเทพมหานคร

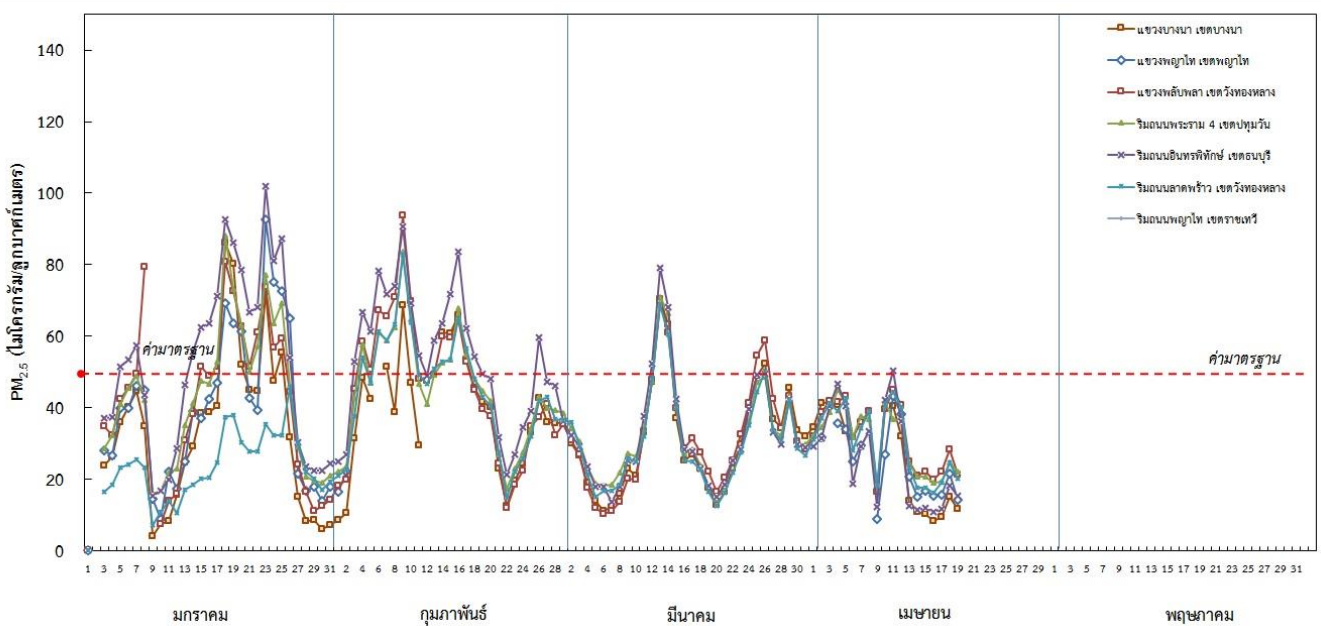
ตารางค่า PM_{2.5} ในเขตกรุงเทพมหานคร (เวลา 08.00 น.) 5 วันที่ผ่านมา มีค่าดังนี้

จังหวัด	ชื่อสถานี	ค่า PM _{2.5} ¹					คุณภาพอากาศ
		14 เม.ย.	15 เม.ย.	16 เม.ย.	17 เม.ย.	18 เม.ย.	
กรุงเทพฯ	แขวงบางนา เขตบางนา (05t)	10	8	9	15	12	ไม่เกินค่ามาตรฐาน
	แขวงพลับพลา เขตวังทองหลาง (61t)	22	20	22	28	21	ไม่เกินค่ามาตรฐาน
	ริมถนนพระราม 4 เขตปทุมวัน (50t)	21	19	19	25	22	ไม่เกินค่ามาตรฐาน
	ริมถนนอินทรพิทักษ์ เขตธนบุรี (52t)	12	11	12	18	15	ไม่เกินค่ามาตรฐาน
	ริมถนนลาดพร้าว เขตวังทองหลาง (53t)	18	16	19	25	20	ไม่เกินค่ามาตรฐาน

ที่มา: กรมควบคุมมลพิษ

๑ กราฟแสดงแนวโน้มค่า PM_{2.5} ในเขตกรุงเทพมหานคร ตั้งแต่วันที่ 1 มกราคม - 18 เมษายน 2561

กราฟแสดงค่าเฉลี่ย 24 ชั่วโมงของ PM_{2.5} ในเขตกรุงเทพมหานคร ณ เวลา 08.00 น. ตั้งแต่วันที่ 1 มกราคม 2561 - ปัจจุบัน



¹PM_{2.5} คือ ปริมาณฝุ่นละอองขนาดไม่เกิน 2.5 ไมครอน มาตรฐานค่าเฉลี่ย 24 ชั่วโมง ต้องไม่เกิน 50 ไมโครกรัมต่อลูกบาศก์เมตร

๑ สถานการณ์ภาวะหมอกควันในพื้นที่ภาคเหนือ

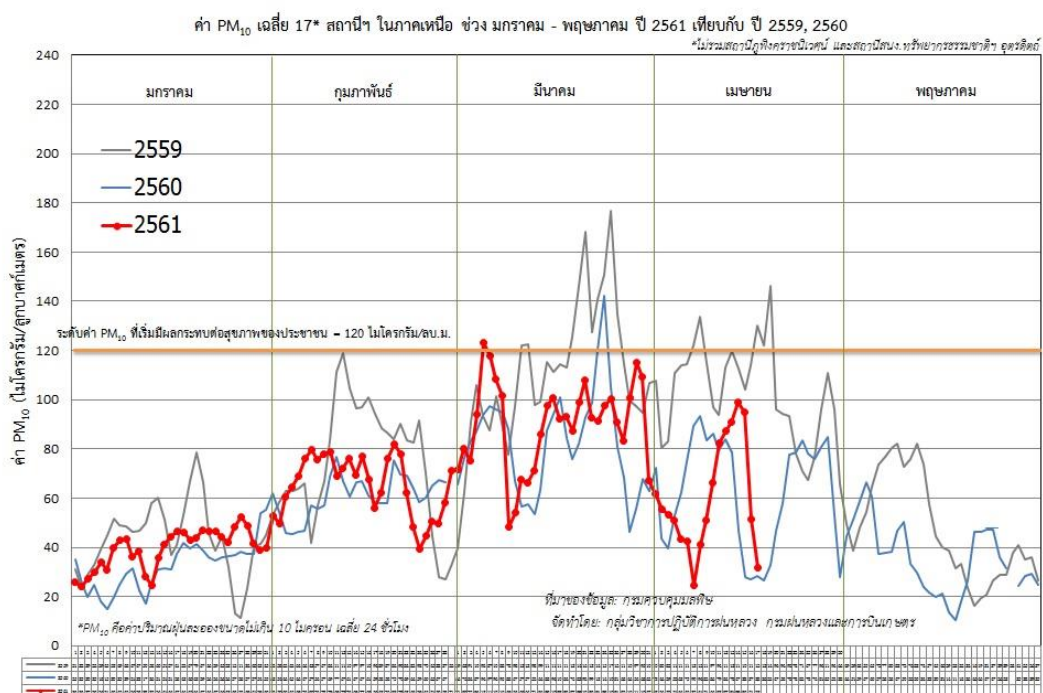
จังหวัด	จุดความร้อน* (จุด)	ชื่อสถานี	ค่า PM ₁₀ ^{2**}					คุณภาพอากาศ
			14 เม.ย.	15 เม.ย.	16 เม.ย.	17 เม.ย.	18 เม.ย.	
จ.เชียงราย	0	ต.เวียง อ.เมือง	n/a	108	138	37	22	ไม่เกินค่ามาตรฐาน
		ต.เวียงพางคำ อ.แม่สาย	97	141	123	52	26	ไม่เกินค่ามาตรฐาน
จ.เชียงใหม่	4	ต.ช้างเผือก อ.เมือง	99	110	113	71	47	ไม่เกินค่ามาตรฐาน
		ต.ศรีภูมิ อ.เมือง	87	83	98	60	39	ไม่เกินค่ามาตรฐาน
		ต.สุเทพ อ.เมือง* (Mobile)	104	114	124	72	46	ไม่เกินค่ามาตรฐาน
		ต.ช้างเคือง อ.แม่แจ่ม (Mobile)	91	101	n/a	71	75	ไม่เกินค่ามาตรฐาน
จ.ลำปาง	1	ต.พระบาท อ.เมือง	86	84	72	40	30	ไม่เกินค่ามาตรฐาน
		ต.สบป่าตอ อ.แม่เมะ	66	73	49	29	24	ไม่เกินค่ามาตรฐาน
		ต.บ้านดง อ.แม่เมะ	113	99	60	30	22	ไม่เกินค่ามาตรฐาน
		ต.แม่เมะ อ.แม่เมะ	96	104	70	41	31	ไม่เกินค่ามาตรฐาน
จ.ลำพูน	0	ต.ในเมือง อ.เมือง	76	62	78	51	21	ไม่เกินค่ามาตรฐาน
จ.แม่ฮ่องสอน	12	ต.จองคำ อ.เมือง	103	149	174	111	n/a	ไม่มีข้อมูล
จ.น่าน	0	ต.ในเวียง อ.เมือง	97	96	80	66	n/a	ไม่มีข้อมูล
		ต.ห้วยโก๋น อ.เฉลิมพระเกียรติ	83	86	72	31	26	ไม่เกินค่ามาตรฐาน
จ.แพร่	1	ต.นาจักร อ.เมือง	82	85	54	32	21	ไม่เกินค่ามาตรฐาน
จ.พะเยา	0	ต.เวียง อ.เมือง	107	108	115	37	27	ไม่เกินค่ามาตรฐาน
จ.ตาก	30	ต.แม่ปะ อ.แม่สอด	88	94	110	96	77	ไม่เกินค่ามาตรฐาน

ตารางค่า PM₁₀ ในพื้นที่ภาคเหนือ (เวลา 09.00 น.) 5 วันที่ผ่านมา มีค่าดังนี้

ที่มา: * : สำนักงานพัฒนาเทคโนโลยีอวกาศและภูมิสารสนเทศ (องค์การมหาชน) โดยใช้ข้อมูลดาวเทียมระบบ MODIS รายละเอียด 1,000 เมตร

** : กรมควบคุมมลพิษ

๑ กราฟแสดงแนวโน้มค่า PM₁₀ ในภาคเหนือ ตั้งแต่วันที่ 1 มกราคม - 18 เมษายน 2561



²PM₁₀ คือ ปริมาณฝุ่นละอองขนาดไม่เกิน 10 ไมครอน มาตรฐานค่าเฉลี่ย 24 ชั่วโมง ต้องไม่เกิน 120 ไมโครกรัมต่อลูกบาศก์เมตร

๑ สถานการณ์ปริมาณน้ำเก็บกักในอ่างเก็บน้ำที่สำคัญ

10 เม.ย.	ความจุของอ่างที่ รนก. ³ (ล้าน ลบ.ม.)	ปริมาณน้ำในอ่างฯ (%)				ปริมาตรน้ำไหลลงอ่างฯ (ล้าน ลบ.ม.)	ปริมาตรน้ำไหลลงอ่างสะสม ⁴ (ล้าน ลบ.ม.)	ระดับน้ำ
		14 เม.ย.	15 เม.ย.	16 เม.ย.	17 เม.ย.	17 เม.ย.		
ภาคเหนือ						6.83	929.31	
- ภูมิพล(ตาก)	13,462	60	60	60	60	0.00	211.97	-
- สิริกิติ์(อุดรดิตถ์)	9,510	60	60	60	60	4.52	497.53	-
- แม้งดง(เชียงใหม่)	265	67	66	65	65	0.10	7.36	-
- แม่กวงฯ(เชียงใหม่)	263	28	28	27	27	0.00	24.99	ต่ำกว่า 30%
- กิวลม(ลำปาง)	106	72	72	72	71	0.97	130.40	-
- กิวคอง(ลำปาง)	170	57	57	56	56	0.16	10.17	-
- แควน้อยฯ(พิษณุโลก)	939	41	41	41	40	1.08	46.89	ต่ำกว่า 50%
- แม่มอก(ลำปาง)	110	35	35	34	34	0.12	63.81	ต่ำกว่า 40%
ภาคตะวันออกเฉียงเหนือ						3.11	354.36	
- ห้วยหลวง(อุดรธานี)	135	46	46	45	45	0.48	2.34	ต่ำกว่า 50%
- น้ำอูน(สกลนคร)	520	55	55	55	55	0.00	10.34	-
- น้ำพุง(สกลนคร)	166	48	47	47	46	0.16	14.40	ต่ำกว่า 50%
- จุฬารัตน์(ชัยภูมิ)	164	60	60	59	59	0.00	14.55	-
- อุบลรัตน์(ขอนแก่น)	2,431	47	46	46	46	2.13	114.46	ต่ำกว่า 50%
- ลำปาว(กาฬสินธุ์)	1,980	50	50	49	49	0.00	57.39	ต่ำกว่า 50%
- ลำตะคอง(นครราชสีมา)	314	52	52	51	51	0.09	22.96	-
- ลำพระเพลิง(นครราชสีมา)	110	64	64	63	63	0.00	10.06	-
- มูลบน(นครราชสีมา)	141	56	55	55	55	0.25	13.24	-
- ลำแฉะ(นครราชสีมา)	275	46	45	45	45	0.00	7.16	ต่ำกว่า 50%
- ลำน้ำรอง(บุรีรัมย์)	121	53	53	53	53	0.00	2.17	-
- สิรินคร(อุบลราชธานี)	1,966	57	56	56	56	0.00	85.29	-
- ลำปลายมาศ(นครราชสีมา)	98	65	64	64	0	-	-	ต่ำกว่า 10%
ภาคกลาง						1.72	641.80	
- ป่าสักฯ(ลพบุรี)	960	38	38	38	37	0.00	88.86	ต่ำกว่า 40%
- ทับเสลา(อุทัยธานี)	160	55	55	55	55	0.00	1.48	-
- กระเสียว(สุพรรณบุรี)	240	95	95	94	93	0.00	26.17	-
- ศรีนครินทร์(กาญจนบุรี)	17,745	82	82	82	82	1.72	378.33	-
- วชิราลงกรณ์(กาญจนบุรี)	8,860	59	59	59	59	0.00	146.96	-
ภาคตะวันออก						0.72	90.57	
- ขุนด่านฯ(นครนายก)	224	41	41	40	39	0.00	0.99	ต่ำกว่า 40%
- คลองสิียด(ฉะเชิงเทรา)	420	38	37	37	37	0.00	6.40	ต่ำกว่า 40%
- บางพระ(ชลบุรี)	117	61	61	61	60	0.12	10.74	-
- หองปลาไหล(ระยอง)	164	81	81	81	81	0.16	43.85	-
- ประแสร์(ระยอง)	295	66	66	66	65	0.00	24.86	-
- นฤปดินทรจินดา(ปราจีนบุรี)	295	38	38	37	37	0.00	3.73	-
- พระปรัง(สระแก้ว)	97	49	49	49	47	0.01	-	ต่ำกว่า 50%
- ดอกทราย(ระยอง)	71	70	70	70	69	0.31	-	-
- คลองพระพุทธ(จันทบุรี)	70	77	77	77	76	0.00	-	-
- คลองหลวง รัชชโลทร(ชลบุรี)	98	0	0	0	72.89	0.12	-	-
ภาคใต้						4.26	932.93	
- แก่งกระเจา(เพชรบุรี)	710	44	44	43	43	1.32	82.25	ต่ำกว่า 50%
- ปราณบุรี(ประจวบคีรีขันธ์)	347	62	62	62	62	0.16	42.67	-
- รัชชประภา(สุราษฎร์ธานี)	5,639	72	72	72	72	1.20	288.18	-
- บางยาง(ยะลา)	1,454	90	90	90	90	1.58	519.83	-

³รนก. = ระดับน้ำเก็บกัก, ที่มา: กรมชลประทาน

⁴ปริมาตรน้ำไหลลงอ่างสะสมตั้งแต่วันที่ 1 มกราคม 2561 ถึงปัจจุบัน

การพยากรณ์อากาศและสภาพอากาศประจำวัน

๑ ลักษณะอากาศทั่วไปและการพยากรณ์อากาศ ประจำวันที่ 18 เมษายน 2561 (เวลา 06.00 น.)

ลักษณะอากาศทั่วไป	
<p>พยากรณ์อากาศ 24 ชั่วโมงข้างหน้า บริเวณภาคเหนือ และภาคกลาง รวมทั้งกรุงเทพมหานครและปริมณฑล มีพายุฤดูร้อนเกิดขึ้น โดยมีลักษณะของพายุฝนฟ้าคะนอง และลมกระโชกแรง กับมีฟ้าผ่าและลูกเห็บตกบางพื้นที่ จึงขอให้ประชาชนในบริเวณดังกล่าวระวังอันตรายจากพายุฤดูร้อนที่จะเกิดขึ้น โดยหลีกเลี่ยงการอยู่ในที่โล่งแจ้ง ใต้ต้นไม้ใหญ่ และป้ายโฆษณาที่ไม่แข็งแรง รวมถึงระวังอันตรายจากฟ้าผ่า สำหรับเกษตรกรควรเตรียมการป้องกันและระวังความเสียหายที่จะเกิดต่อผลผลิตทางการเกษตรไว้ด้วย</p> <p>ลักษณะสำคัญทางอุตุนิยมวิทยา บริเวณความกดอากาศสูงจากประเทศจีนปกคลุมภาคตะวันออกเฉียงเหนือและทะเลจีนใต้ ประกอบกับมีลมฝ่ายตะวันตกจากประเทศเมียนมาเคลื่อนเข้ามาปกคลุมภาคเหนือ ในขณะที่ประเทศไทยยังคงมีอากาศร้อนบางพื้นที่ ทำให้ประเทศไทยตอนบนเกิดพายุฤดูร้อนขึ้น โดยมีลักษณะของพายุฝนฟ้าคะนอง และลมกระโชกแรง กับมีฟ้าผ่าและลูกเห็บตกบางพื้นที่ สำหรับลมตะวันออกเฉียงใต้ปกคลุมภาคใต้และอ่าวไทยจะมีกำลังแรงขึ้นในช่วงวันที่ 18-19 เมษายน 2561 ทำให้ภาคใต้มีฝนเพิ่มขึ้น</p>	
การพยากรณ์อากาศรายภาค	
ภาคเหนือ	อากาศร้อนบางพื้นที่ โดยมีพายุฝนฟ้าคะนอง ร้อยละ 30 ของพื้นที่ กับมีลมกระโชกแรง และมีลูกเห็บตกบางแห่ง ส่วนมากบริเวณจังหวัดแม่ฮ่องสอน เชียงใหม่ เชียงราย ลำพูน ลำปาง พะเยา แพร่ และน่าน อุณหภูมิต่ำสุด 21-24 องศาเซลเซียส อุณหภูมิสูงสุด 32-38 องศาเซลเซียส ลมใต้ ความเร็ว 10-25 กม./ชม.
ภาคกลาง	อากาศร้อนบางพื้นที่ โดยมีฝนฟ้าคะนอง ร้อยละ 40 ของพื้นที่ กับมีลมกระโชกแรง ส่วนมากบริเวณจังหวัดอุทัยธานี นครสวรรค์ ชัยนาท สิงห์บุรี อ่างทอง พระนครศรีอยุธยา กาญจนบุรี สุพรรณบุรี และราชบุรี อุณหภูมิต่ำสุด 22-25 องศาเซลเซียส อุณหภูมิสูงสุด 33-36 องศาเซลเซียส ลมตะวันออกเฉียงใต้ ความเร็ว 10-25 กม./ชม.
ภาคอ.เฉียงเหนือ	มีเมฆเป็นส่วนมาก โดยมีฝนฟ้าคะนอง ร้อยละ 20 ของพื้นที่ ส่วนมากบริเวณจังหวัดเลย ชัยภูมิ ขอนแก่น นครราชสีมา และบุรีรัมย์ อุณหภูมิต่ำสุด 20-22 องศาเซลเซียส อุณหภูมิสูงสุด 32-33 องศาเซลเซียส ลมตะวันออกเฉียงใต้ ความเร็ว 10-25 กม./ชม.
ภาคตะวันออก	มีฝนฟ้าคะนอง ร้อยละ 30 ของพื้นที่ ส่วนมากบริเวณจังหวัดชลบุรี ระยอง จันทบุรี และตราด อุณหภูมิต่ำสุด 22-24 องศาเซลเซียส อุณหภูมิสูงสุด 31-34 องศาเซลเซียส ลมตะวันออกเฉียงใต้ ความเร็ว 15-30 กม./ชม. ทะเลมีคลื่นสูงประมาณ 1 เมตร
ภาคใต้ฝั่งตะวันออก	มีเมฆเป็นส่วนมาก โดยมีฝนฟ้าคะนอง ร้อยละ 30 ของพื้นที่ ส่วนมากบริเวณจังหวัดเพชรบุรี ประจวบคีรีขันธ์ และชุมพร อุณหภูมิต่ำสุด 22-26 องศาเซลเซียส อุณหภูมิสูงสุด 33-36 องศาเซลเซียส ตั้งแต่สุราษฎร์ธานีขึ้นไป ลมตะวันออกเฉียงใต้ ความเร็ว 15-30 กม./ชม. ทะเลมีคลื่นสูงประมาณ 1 เมตร บริเวณฝนฟ้าคะนองคลื่นสูง 1-2 เมตร ตั้งแต่นครศรีธรรมราชลงไป ลมตะวันออกเฉียงใต้ ความเร็ว 15-35 กม./ชม. ทะเลมีคลื่นสูง 1-2 เมตร
ภาคใต้ฝั่งตะวันตก	มีเมฆเป็นส่วนมาก โดยมีฝนฟ้าคะนอง ร้อยละ 10 ของพื้นที่ อุณหภูมิต่ำสุด 21-26 องศาเซลเซียส อุณหภูมิสูงสุด 34-37 องศาเซลเซียส ลมตะวันออกเฉียงใต้ ความเร็ว 15-30 กม./ชม. ทะเลมีคลื่นสูงประมาณ 1 เมตร
กรุงเทพมหานครและปริมณฑล	มีฝนฟ้าคะนอง ร้อยละ 40 ของพื้นที่ กับมีลมกระโชกแรงบางแห่ง อุณหภูมิต่ำสุด 24-25 องศาเซลเซียส อุณหภูมิสูงสุด 33-34 องศาเซลเซียส ลมตะวันออกเฉียงใต้ ความเร็ว 10-30 กม./ชม.

ที่มา: กรมอุตุนิยมวิทยา

๑ ข้อมูลความชื้นจากการตรวจอากาศชั้นบน (Sounding) ระยะเวลาสูง 5,000 - 10,000 ฟุต

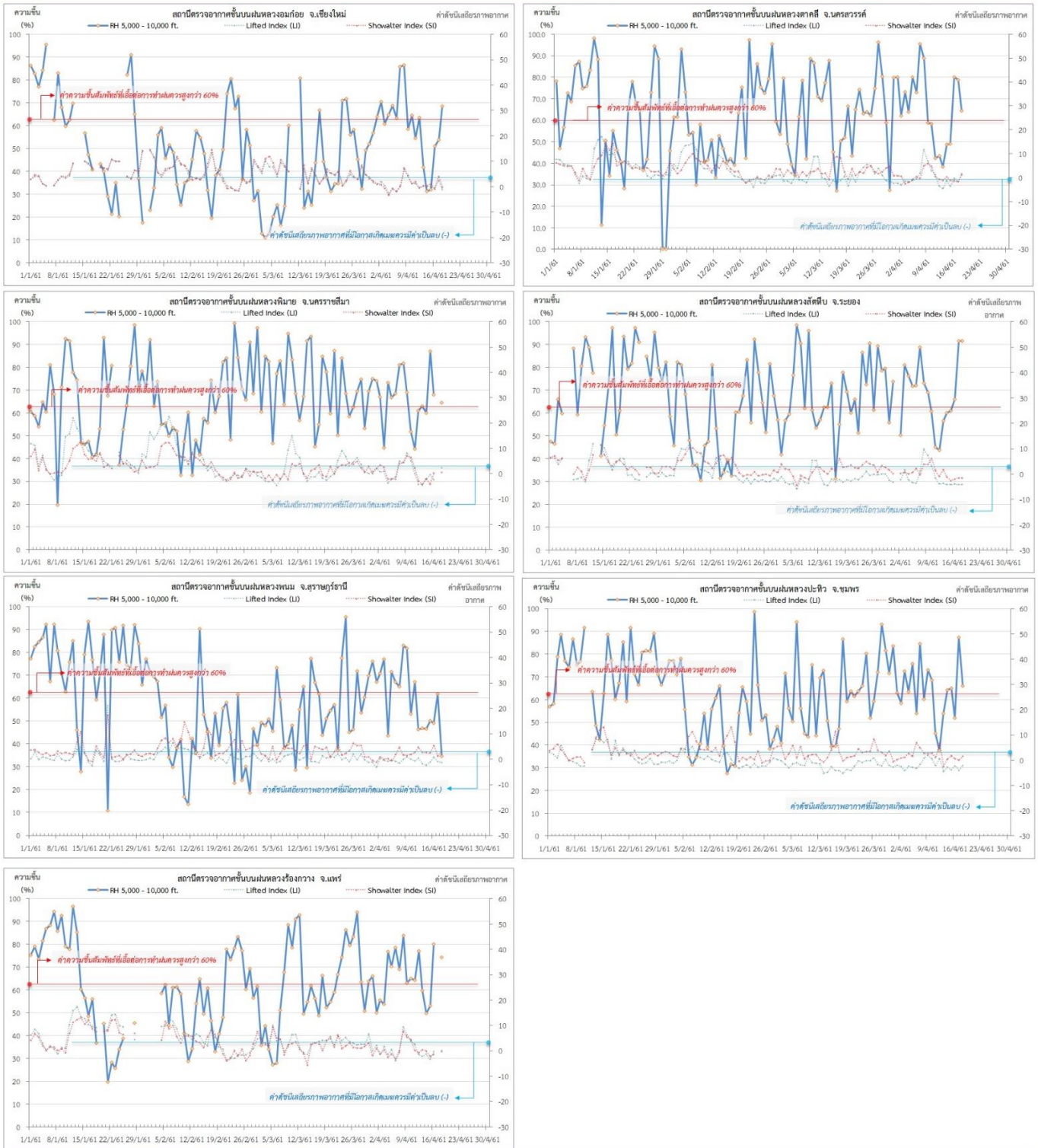
ภาค	สถานีตรวจอากาศ	ความชื้นสัมพัทธ์ (%)					เสถียรภาพอากาศ
		14 เม.ย.	15 เม.ย.	16 เม.ย.	17 เม.ย.	18 เม.ย.	
ภาคเหนือ	สถานีเรดาร์ฝนหลวงอมก๋อย	32	32	51	54	69	ไม่เสถียรภาพ
	สถานีตรวจอากาศเคลื่อนที่ร้องกวาง	50	53	80	-	75	เสถียรภาพ
ภาคกลาง	สถานีเรดาร์ฝนหลวงตาคี	49	49	80	79	65	เสถียรภาพ
ภาคตะวันออกเฉียงเหนือ	สถานีเรดาร์ฝนหลวงพิมาย	61	87	68	-	65	เสถียรภาพ
ภาคตะวันออก	สถานีเรดาร์ฝนหลวงสัทธิษ	61	61	66	92	92	ไม่เสถียรภาพ
ภาคใต้	สถานีเรดาร์ฝนหลวงพนม	47	50	49	62	35	เสถียรภาพ
	สถานีตรวจอากาศเคลื่อนที่ปะทิว	65	65	52	88	66	เสถียรภาพ

หมายเหตุ : สภาพอากาศมีเสถียรภาพ(Stable) หมายถึงสภาพอากาศที่มีโอกาสน้อยหรือไม่มีโอกาสในการเกิดเมฆในแนวตั้งเพื่อพัฒนาตัวกลายเป็นกลุ่มฝน

สภาพอากาศไม่มีเสถียรภาพ(Unstable) หมายถึงสภาพอากาศที่มีโอกาสเกิดเมฆในแนวตั้งและพัฒนาตัวเป็นกลุ่มฝนได้

๐ กราฟแสดงแนวโน้มความชื้นอากาศชั้นบนและดัชนีเสถียรภาพอากาศ (ระหว่างวันที่ 1 มกราคม - 18 เมษายน 2561)

กราฟแสดงผลตรวจอากาศชั้นบน (ระยะ 5,000 - 10,000 ฟุต) ตั้งแต่วันที่ 1 มกราคม 2561 - ปัจจุบัน



หมายเหตุ

- ระยะความสูง 5,000-10,000 ฟุต เป็นระดับพาดานบินในการปฏิบัติการฝนหลวง (ระดับฐานเมฆ)

- ความชื้นสัมพัทธ์ที่เอื้อต่อการปฏิบัติการฝนหลวงควรมีค่าสูงกว่าร้อยละ 60 ขึ้นไป

การปฏิบัติการฝนหลวงประจำวัน

๑) สรุปผลปฏิบัติการฝนหลวงประจำวันวันที่ 17 เมษายน 2561

ภาค/หน่วยฯ	หน่วยปฏิบัติการ (หน่วย)	เครื่องบิน ผล./ทอ. (ลำ)	จำนวนเที่ยวบิน (เที่ยว)	จำนวนชั่วโมงบิน (ชั่วโมง)	ปริมาณการใช้สารฝนหลวง (ตัน/นัด)	จังหวัดที่มีการรายงานฝนตก (จำนวนจังหวัด/อ่างเก็บน้ำเป้าหมาย)
เหนือ	2	5/1	4	5:15	2.00/60	1/1
- เชียงใหม่	1	2/1	3	3:35	2.00/60	1.มีฝนตกเล็กน้อยถึงปานกลาง บริเวณพื้นที่ จ.เชียงใหม่(สะเมิง ดอยสะเก็ด) และพื้นที่ลุ่มรับน้ำเขื่อนแม่กวงอุดมธารา 2.มีฝนตกเล็กน้อยถึงปานกลาง บริเวณพื้นที่ จ.เชียงใหม่(แม่ริม สะเมิง) และไม่พบลูกเห็บในช่วงเวลาปฏิบัติการ 14:29 น.
- พิษณุโลก	1	3/-	1	1:40	0.00	ไม่ปฏิบัติการฝนหลวง เนื่องจากการติดตามกลุ่มเมฆเป้าหมายไม่สามารถปฏิบัติการได้ เนื่องจากเป็นกลุ่มเมฆขนาดใหญ่และมีความแปรปรวนของสภาพอากาศ
กลาง	2	6/-	3	3:15	2.10	1/1
- กาญจนบุรี	1	3/-	3	3:15	2.10	มีฝนตกเล็กน้อยถึงปานกลาง บริเวณ จ.กาญจนบุรี(ไทรโยค ศรีสวัสดิ์) พื้นที่ลุ่มรับน้ำเขื่อนศรีนครินทร์
- ลพบุรี	1	3/-	0	0:00	0.00	ไม่ปฏิบัติการฝนหลวง เนื่องจาก สภาพอากาศปิด และมีฝนตกบริเวณสนามบินและพื้นที่ใกล้เคียงเป็นระยะๆ
ตะวันออกเฉียงเหนือ	2	2/3	0	0:00	0.00	-/-
- อุดรธานี	1	-/3	0	0:00	0.00	ไม่ปฏิบัติการฝนหลวง เนื่องจาก ช่วงเช้าสภาพอากาศปิด มีฝนตกบริเวณสนามบิน ช่วงบ่ายเมฆคลุมต่ำในบริเวณพื้นที่เป้าหมายไม่พัฒนาตัว
- นครราชสีมา	1	2/-	0	0:00	0.00	ไม่ปฏิบัติการฝนหลวง เนื่องจาก ท้องฟ้าปิด มีฝนตกบริเวณสนามบินและบริเวณโดยรอบเป็นระยะ
ตะวันออก	1	3/-	6	9:00	4.30	2/1
- จันทบุรี	1	3/-	6	9:00	4.30	มีฝนตกปานกลางถึงหนัก บริเวณพื้นที่ จ.สระแก้ว(วังสมบูรณ์ วังน้ำเย็น) จ.ฉะเชิงเทรา (สนามชัยเขต ท่าตะเกียบ)และพื้นที่ลุ่มรับน้ำอ่างเก็บน้ำคลองสียัด
ใต้	2	4/-	4	5:20	2.80	2/2
- หัวหิน	1	3/-	4	5:20	2.80	มีฝนตกปานกลางถึงหนัก บริเวณพื้นที่ จ.เพชรบุรี(แก่งกระจาน) พื้นที่ลุ่มรับน้ำเขื่อนแก่งกระจาน และจ.ประจวบคีรีขันธ์(ปราณบุรี หัวหิน)พื้นที่ลุ่มรับน้ำเขื่อนปราณบุรี
- สงขลา	1	1/-	0	0:00	0.00	ไม่ปฏิบัติการฝนหลวง เนื่องจาก กลุ่มเมฆคลุมต่ำไม่พัฒนาตัวในพื้นที่ป่าพรุโต๊ะแดง จ.นราธิวาส
รวม	9	20/4	17	22:50	11.20/60	6/5

๑ สรุปผลรวมปฏิบัติการตั้งแต่เริ่มตั้งหน่วยปฏิบัติการฝนหลวง (1 มีนาคม - 17 เมษายน 2561)

ตั้งแต่เริ่มตั้งหน่วยปฏิบัติการฝนหลวง เมื่อวันที่ 1 มีนาคม - 17 เมษายน 2561 มีการขึ้นปฏิบัติการฝนหลวง จำนวน 43 วัน มีวันฝนตกจากการปฏิบัติการฝนหลวงคิดเป็นร้อยละ 92.73 ขึ้นปฏิบัติงานจำนวน 627 เที่ยวบิน (973:25 ชั่วโมงบิน) ปริมาณการใช้สารฝนหลวง 476.50 ตัน พลุซิลเวอร์ไอโอไดต์สำหรับภารกิจปฏิบัติการฝนหลวง จำนวน 1,110 นัด จังหวัดที่มีรายงานฝนตกรวม 38 จังหวัด

ภาค - ศูนย์/หน่วยปฏิบัติการฯ	ขึ้นบิน (วัน)	ฝนตก (วัน)	จำนวน เที่ยวบิน (เที่ยว)	จำนวน ชั่วโมงบิน (ชั่วโมง)	ปริมาณ สารฝนหลวง (ตัน/Agl, CaCl ₂ นัด (ทำฝน)/Agl นัด (ยั้ยั้งลูกเห็บ))	จังหวัดที่มีรายงานฝนตก (ทั้งการสังเกตด้วยสายตา/การ ตรวจวัดด้วยเรดาร์ และ เครื่องวัดน้ำฝนอัตโนมัติ)	ปริมาตร น้ำไหลลง อ่างเก็บน้ำสะสม (ล้าน ลบ.ม.)
เหนือ	35	27	164	293:05	141.90/1110	16 จังหวัด	-
- เชียงใหม่ (เปิดหน่วยฯ 1 มี.ค. 61 เป็นต้นไป)	23	20	96	157:15	100.40/394	บริเวณที่มีฝนตก ได้แก่ เชียงใหม่ เชียงราย ตาก น่าน ลำพูน แม่ฮ่องสอน ลำปาง แพร่ พะเยา (9 จังหวัด)	-
- พิษณุโลก (เปิดหน่วยฯ 1 มี.ค. 61 เป็นต้นไป)	30	22	68	135:50	41.50/716	บริเวณที่มีฝนตก ได้แก่ กำแพงเพชร เชียงใหม่ ตาก น่าน พิจิตร พิษณุโลก เพชรบูรณ์ แพร่ ลำปาง ลำพูน อุตรดิตถ์ นครสวรรค์ ชัยภูมิ ร้อยเอ็ด กาฬสินธุ์ (15 จังหวัด)	-
กลาง	20	20	113	172:10	82.40	6 จังหวัด	57.97
- นครสวรรค์ (เปิดหน่วยฯ 1-31 มี.ค. 61)	5	5	15	26:15	12.00	บริเวณที่มีฝนตก ได้แก่ ลพบุรี อุทัยธานี สมุทรสาคร (3 จังหวัด)	ศรีนครินทร์ 48.76 วชิราลงกรณ์ 9.21
- กาญจนบุรี (เปิดหน่วยฯ 6 มี.ค. 61 เป็นต้นไป)	18	18	80	118:00	56.00	บริเวณที่มีฝนตก ได้แก่ กาญจนบุรี นครปฐม กรุงเทพมหานคร สมุทรสาคร (4 จังหวัด)	
- ลพบุรี (เปิดหน่วยฯ 1 เม.ย. 61 เป็นต้นไป)	5	5	18	27:55	14.40	บริเวณที่มีฝนตก ได้แก่ ลพบุรี เพชรบูรณ์ (2 จังหวัด)	
ตะวันออกเฉียงเหนือ	23	19	66	121:10	60.50	8 จังหวัด	1.11
- ขอนแก่น (เปิดหน่วยฯ 1-31 มี.ค. 61)	13	9	28	63:30	22.00	บริเวณที่มีฝนตก ได้แก่ นครราชสีมา ชัยภูมิ บุรีรัมย์ (3 จังหวัด)	ลำตะคอง 1.11
- อุตรธานี (เปิดหน่วยฯ 1 เม.ย. 61 เป็นต้นไป)	4	3	4	4:40	6.00	บริเวณที่มีฝนตก ได้แก่ เลย นครราชสีมา หนองคาย อุตรธานี (4 จังหวัด)	
- นครราชสีมา (เปิดหน่วยฯ 1 เม.ย. 61 เป็นต้นไป)	10	10	34	53:00	32.50	บริเวณที่มีฝนตก ได้แก่ นครราชสีมา บุรีรัมย์ อุบลราชธานี สุรินทร์ (4 จังหวัด)	
ตะวันออก	35	31	166	235:10	105.60	5 จังหวัด	0.08

ภาค - ศูนย์/หน่วยปฏิบัติการฯ	ขึ้นบิน (วัน)	ฝนตก (วัน)	จำนวน เที่ยวบิน (เที่ยว)	จำนวน ชั่วโมงบิน (ชั่วโมง)	ปริมาณ สารฝนหลวง (ตัน/AgI, CaCl ₂ น้ด (ทำฝน)/AgI น้ด (ย้บย้งลู่กเห็น))	จังหวัดที่มีรายงานฝนตก (ทั้งการสังเกตด้วยสายตา/การ ตรวจวัดด้วยเรดาร์ และ เครื่องวัดน้ำฝนอัตโนมัติ)	ปริมาตร น้ำไหลลง อ่างเก็บน้ำสะสม (ล้าน ลบ.ม.)
- จันทบุรี (เปิดหน่วยฯ 1 มี.ค. 61 เป็นต้นไป)	35	31	166	235:10	105.60	บริเวณที่มีฝนตก ได้แก่ จันทบุรี สระแก้ว ฉะเชิงเทรา ชลบุรี ระยอง (5 จังหวัด)	คลองพระพุทธร 0.08
ใต้	27	25	118	151:50	86.10	3 จังหวัด	19.73
- หัวหิน (เปิดหน่วยฯ 1 มี.ค. 61 เป็นต้นไป)	25	24	115	143:55	80.10	บริเวณที่มีฝนตก ได้แก่ ประจวบคีรีขันธ์ เพชรบุรี (2 จังหวัด)	แก่งกระจาน 14.96 ปราณบุรี 4.77
- สงขลา (เปิดหน่วยฯ 1 เม.ย. 61 เป็นต้นไป)	3	2	3	7:55	6.00	บริเวณที่มีฝนตก ได้แก่ นราธิวาส (1 จังหวัด)	

กลุ่มวิชาการปฏิบัติการฝนหลวง กองปฏิบัติการฝนหลวง กรมฝนหลวงและการบินเกษตร